

Zprávy *památkové péče*



Synagoga v Jičíně

Petr ULIČNÝ



Není-li uvedeno jinak, je autorem fotografií a kreseb P. Uličný.

Obr. 1. Indikační skica stabilního katastru města Jičín, 1842, detail Židovské ulice se synagou, 2001.

a dvorský Žid, kterému byl jako prvnímu Židovi udělen císařem šlechtický titul, Jakub Baševí z Treuen Bergenu, získal společně se svým strýcem Leonem domy přímo na jičínském náměstí. Cílem jejich nákupů bylo – jistě na základě vévodova konceptu – získat postupně od jičínských měšťanů celý západní blok domů na severní straně náměstí, v jehož zadní části již vyrostla mincovna. Jičíňští Židé také tehdy dostali povolení ke stavbě synagogy, k její realizaci však již pro Valdštejnovu smrt v roce 1634 a Baševího útěk do Mladé Boleslavi nedošlo.⁶ Její umístění si lze ale s ohledem na tradiční požadavky představit někde uvnitř skupovaného domovního bloku. Takovýto areál s reprezentativním umístěním, plánovitě budovaný přímo uprostřed města, nemá v dějinách českých Židů obdoby. Odrážel nepokry-

V Evropě je jen málo zemí, kde mohli Židé i přes trvalou perzekuci žít od středověku až do osudné druhé světové války a kde se zachovaly stavební památky z tohoto dlouhého období. Jednou z těchto zemí jsou Čechy. Přes tuto výjimečnost a přes výjimečnost, jakou představovala tato kulturně bohatá menšina v českém prostředí, se architektura českých synagog dodnes netěší velké pozornosti. Zázitek z návštěvy právě obnovené synagogy v Jičíně však může být jednou z cest, jak se k tomuto fenomenálnímu světu přiblížit.

Jako většina českých synagog i ta jičínská byla za druhé světové války po odsunu místní obce do koncentračního tábora zavřena a po pozdějším odstranění mobiliáře sloužila dlouhá léta jako sklad bylinek. Paradoxně díky tomuto využití s nenáročnými požadavky unikla zdevastování nebo zboření, které potkalo velkou část dalších synagog.¹ Po roce 1989 přešla do soukromých rukou a v roce 2001 byla získána Židovskou obcí v Praze, pod jejímž patronátem byl tento mimořádně dobře dochovaný příklad synagogy barokního typu v letech 2002–2008 úspěšně obnoven.

Židovské osídlení v Jičíně² je doloženo již ve druhé polovině 14. století, a lze tedy předpokládat, že se Židé do města vysazeného někdy kolem roku 1304 mohli stěhovat již brzy po jeho založení. Již roku 1362 se připomíná Židovská ulice,³ patrně dnešní Lindnerova, v jižní části města a v následujících letech i řada židovských domů. Židé měli tehdy vlastní správu se starším, jmenovaným v roce 1389 jako *magister ludaeorum*.⁴ Jak lze soudit z charakteru dochovaných staveb na jižní straně města, zakupovali se zde nejbohatší měšťané. Koncentrace židovských domů v nejnižší položené ulici jistě navíc plynula z toho, že městská brána, jíž procházela cesta z Prahy, ležela původně pod stykem ulice Lindnerovy a Smiřické. Kdokoli tehdy přicházel do města od Prahy, míjel ještě před vstupem na náměstí židovské domy.

Po vypovězení Židů z Čech v roce 1542 zůstala v Jičíně jen jediná rodina, která byla navíc pokřtěná, a vracení židovského obyvatelstva zpět do města probíhalo pomalu.⁵ Krátkou, ale pro dějiny jičínských Židů mimořádně významnou dobou bylo období vlády vévody Albrechta z Valdštejna. Jeho finančník, bývalý primas pražské židovské obce

■ Poznámky

1 Snímky z této doby otiskl Rivka DORFMAN, Ben-Zion DORFMAN: *Synagogues without Jews and the Communities that built and used them*, Philadelphia 2000, s. 181–186.

2 K historii židovského osídlení v Jičíně viz Ferdinand MENČÍK: *Dějiny města Jičína. Díl I. Od založení až do roku 1620. Dílu I. svazek I.*, Jičín 1902, s. 112, 117–118 a 130; Antonín MARTÍNEK: *Dějiny Židů v Jičíně*, in: Hugo Gold (ed.), *Židé a židovské obce v Čechách v minulosti a přítomnosti I.*, Brno-Praha 1934, s. 199–203; Josef JIRČÁK: *Příspěvky k dějinám jičínských židů ve století sedmnáctém a osmnáctém*, in: Ročenka společnosti pro dějiny Židů v československé republice 5, 1933, s. 137–152; též: *Příspěvky k dějinám jičínských židů ve století osmnáctém a devatenáctém*, in: Ročenka společnosti pro dějiny Židů v československé republice 6, 1934, s. 423–434; Jaroslav MENCL: *Historická topografie města Jičína, část I*, Jičín 1940, s. 193–201.

3 F. MENČÍK, cit. v pozn. 2, s. 130.

4 F. MENČÍK, cit. v pozn. 2, s. 130; A. MARTÍNEK, cit. v pozn. 2, s. 199.

5 A. MARTÍNEK, cit. v pozn. 2, s. 200.

6 J. MENCL, cit. v pozn. 2, s. 193–194.



2



3

tě místo, které jičínským Židům v čele s Jakubem Baševim jako jedné z hlavních součástí ekonomiky frýdlantského vévodství patřilo.

Po zániku frýdlantského vévodství našli jičínské Židé nového ochránce v hraběti Rudolfovi z Tiefenbachu. Ten jim – ač proti zemskému zákonu – udělil v roce 1651 dekret, později ještě doplněný a rozšířený, umožňující jim žít ve městě až v počtu jedenácti rodin.⁷ Neustálé stížnosti křesťanské většiny na jinověrné sousedy nakonec v roce 1716 vedly ke zrušení dekretu, následovanému v roce 1734 příkazem k vystěhování, který však nebyl nikdy ani přes opakované rozkazy proveden. Přes neustálý útlak naopak v průběhu 17. a 18. století stoupl počet židovských domů. V roce 1716 a 1726 jich bylo šest,⁸ josefínský

katastr jich zná již devět, stejně jako stabilní katastr z roku 1842.

V průběhu 17. století se židovské osídlení soustředilo v severovýchodním koutě města. Zakladatelem této kolonie kolem dnešní Židovské ulice byl nový jičínský pán, hrabě Vojtěch ze Šternberka. Ten v roce 1689 koupil čtyři domy, pozdější čp. 103–106 (VI–IX), a prodal je obratem Židům. O rok později pak k němu přikoupil protilehlý nárožní dům čp. 100 na rohu do ulice Palackého. Jičínská obec, která si přála takto vzniklou enklávu při svátcích, kdy nejčastěji propukaly křesťanské výbuchy nenávisti, dobře uzavřít, se rozhodla v roce 1767 ještě dokoupit dva sousední domy IV a V a následně je prodat novým židovským majitelům.⁹

Obr. 2. Jičín, synagoga, celkový pohled od severovýchodu po zboření domu čp. 102, v popředí tehdy bourané hradby a vlevo později rovněž odstraněný dům čp. 80. (Fotoarchiv Regionálního muzea a galerie, F 6851)

Obr. 3. Jičín, synagoga, celkový pohled od jihovýchodu, 2009.

Nově vybrané místo bylo relativně privilegované, protože bylo chráněno městskou hradbou, a k tomu mělo dobré vyhlídky na přežití, protože bylo dostatečně vzdálené od všech městských kostelů. To se ukázalo jako prozíravé, takže když byl jičínským Židům oznámen roku 1726 výnos, podle kterého se měli tak jako jiní Židé v českých městech přestěhovat do větší vzdálenosti od kostelů, nebylo pro to patrně učiněno žádné opatření ani vyhotoven požadovaný plán, jako v případě jiných židovských čtvrtí.¹⁰

Druhá polovina 18. století představovala pro jičínské Židy určité zabezpečení jejich situace ve městě, které bylo provázáno jejich novou obchodní orientací. Již roku 1747 se nové příležitosti ujal Joachim Friedländer, který si pronajal obchodování s tabákem. Následoval jej Žid Markus, jenž měl od roku 1753 až do roku 1795 pronajatý prodej kořalky, který mu až do roku 1772 přinášel výrazné příjmy.¹¹ Do souvislosti s těmito zvýšenými příjmy jičínských Židů je možné dát i první zmínky o budově synagogy.

O její existenci se dozvídáme ze zprávy jičínského purkmistra přednesené na shromáždění obce 22. května 1773. Jeho informace, že si Židé postavili na své škole – synagoze – hvězdu velikosti „nikdy nebývalé“, vyvolala velký rozruch. Shromáždění občané proto vyslali k jičínskému děkanovi dva obecní starší s dotazem, zda Židům dala k instalování hvězdy povolení konsistoř v Hradci Králové. Když zjistili, že Židům bylo dovoleno pouze postavit školu, „jak kdysi stávala“, bylo nařízeno, aby ještě téhož dne do západu slunce byla hvězda odstraněna, nebo se tak stane násilím. Jičínským Židům nezbylo než uposlechnout a hvězdu odstranit.¹² V dalším pramenu, v ocenění ma-

■ Poznámky

7 J. JIRČÁK, cit. v pozn. 2, s. 138–140.

8 J. JIRČÁK, cit. v pozn. 2, s. 144–149; J. MENCL, cit. v pozn. 2, s. 196.

9 J. MENCL, cit. v pozn. 2, s. 197–201.

10 J. JIRČÁK, cit. v pozn. 2, s. 147; F. ROUBÍK: *Plánky obcí v Čechách s vyznačením židovských obydlí z r. 1727*, in: *Časopis společnosti přátel českých* 39, č. 2–3.

11 J. JIRČÁK, cit. v pozn. 2, s. 149.

12 J. JIRČÁK, cit. v pozn. 2, s. 149.



4



5

jetku židovské obce v Jičíně z roku 1784, je uváděna synagoga jako nová, zcela z kamene vystavěná a klenutá stavba v ceně 4000 zl.¹³

Pro stavbu synagogy bylo vybráno místo za ohybem ulice vedoucí od náměstí, kde zůstal obtížně zastavitelný prostor, zaplňovaný až od poloviny 15. století. Prvně je zde dům, později známý pod číslem IV, připomínán v roce 1459. Po roce 1558 zde byl postaven nový objekt, zvaný kolem roku 1600 kvůli přilehlé věžici V baště,¹⁴ který patrně stál na místě dnešní synagogy.¹⁵ Připomínaná starší modlitebna nebo synagoga, která zde někde stávala, asi nebyla nijak výraznou stavbou, jinak by byla rozpoznatelná na vedutě města Josefa Sikory z roku 1756. Obdélná hmota nové synagogy byla orientována k východu, s jižním průčelím odsazeným hluboko za uliční čáru Židovské ulice. Toto odsazení bylo vynuceno zachováním dnes již zbořeného domu čp. 102 (č. IV a V podle josefínského a stabilního katastru), který hlavní průčelí synagogy částečně zakrýval. Průhled z hlavních přístupových ulic dále blokovala hmota dnes rovněž zbořeného domu čp. 80 na konci ulice Čelakovského. Odsazení synagogy od uliční fronty ale umožnilo vznik malého nástupního a shromažďovacího prostranství, ze kterého bylo možné alespoň částečně vnímat i její architekturu.

Jičínská synagoga je pozoruhodně dobře dochovaný příklad pozdně barokní synagogy s podélným jednolodím, jaké byly pod vlivem velkých barokních pražských synagog stavěny v českých městech až do 19. století.¹⁶ Její exteriérová architektura je záměrně prostá, podmíněná jistě restrikcí ze strany katolické administrativy. Stěny člení jen prostá půlkruhová okna a pilastry, kolem

nichž se zalamuje bohatěji profilovaný architráv kladí. Jeho vlys je na jižním průčelí rytmičtěji trojicemi konkávně projmutých pilířků, vycházejících typologicky ze zredukovaných volut. Část tohoto pseudotriglyfu se dobře dochovala pod střechou pozdějšího schodiště na ženskou tribunu, zde nikoli vynášeným pilastrem, který tady chyběl kvůli přístavku schodiště, ale profilovanou konzolou. Jak vypadaly štíty synagogy, není známé, po požáru v roce 1840 byly vyzdvíženy nové štíty pouze jednoduchého trojúhelného tvaru.

■ Poznámky

13 J. MENCL, cit. v pozn. 2, s. 197.

14 F. MENČÍK, cit. v pozn. 2, s. 117 a přiložené plány Jičín 1450 a Jičín 1620.

15 Základy objektů předcházejících synagoze a bývalých domů čp. 80 a 102, zbořených za asanace Židovské ulice, byly odkryty v roce 2002. Petr ULICHŇY: *Opevnění města Jičína*, in: *Průzkumy památek*, XI, 2004, č. 1, s. 128–139.

16 Následující text vychází z těchto průzkumů – Petr ULICHŇY: *Stavebně historický průzkum synagogy v Jičíně*, 2001; též: *Dokumentace obložení stěn, dřevěné podlahy a vyhodnocení sondáží v synagoze v Jičíně*, 2002; též: *Hlubkový průzkum synagogy v Jičíně*, 2002. Architektuře jičínské synagogy se podrobně věnoval Arno PAŘÍK: *History and Renovation of Jičín Synagogue*, in: *Judaica Bohemiae*, XL, 2004, s. 104–122. Jeho text je z poloviny přepis mých nepublikovaných průzkumů a zde prezentovaného článku. Popis stavby uvádí také Zdeněk WIRTH v nevydané práci *Soupis památek historických a uměleckých v království Českém. Politický okres Jičínský*, 1908, ÚDU AV ČR, DSF, pozůstalost Zdeňka Wirtha, s. 41–42.



6

Obr. 4. Jičín, synagoga, pohled směrem ke schránce na Tůru před rekonstrukcí. (Foto Tomáš Rasl, 1999)

Obr. 5. Jičín, synagoga, pohled směrem ke schránce na Tůru po rekonstrukci, 2009.

Obr. 6. Jičín, synagoga, rekonstrukce zasklení okna, 2003.

Stavba synagogy byla vyměřena na mírně nepravdělném obdélném půdoryse, dosahujícím v interiéru maximálně 18 na 11 pražských loktů (10,8 na 6,5 m) a v exteriéru při síle zdi zhruba 1,5 lokte (90 cm) maximální velikosti 21,5 na 14 loktů (12,7 na 8,2 m). Rozdíl délky stavby vlivem zkosení západní stěny nepřesahuje půl lokte. Svou velikostí odpovídá obvyklým a patrně předepsaným rozměrům maloměstských synagog. Ukazuje to povolení z 13. dubna roku 1765 k rozšíření synagogy v nedalekých Hořicích od hradeckého biskupa Heřmana Hanibala. Podle něho měla stavba uvnitř dosahovat rozměrů 18 na 12 loktů, zvenčí 14 loktů, stejně jako výška se střechou. Zároveň bylo podmíněno, že budova musí být zvenčí prostá všech ozdob.¹⁷ Nepravdělný půdorys jičínské synagogy byl ovlivněn snahou o maximální využití nestandardní parcely. V délce necelých dvou metrů se stavba svým západním průčelím přimkla ke staršímu domu čp. 103 (č. VI), zatímco severovýchodním nárožím byla synagoga založena přímo do zdi městského opevnění, která obíhala severní a východní fasádu stavby. Založení na staticky nejisté hradební zdi poblíž hradebního příkopu si vyžádalo zpevnění vně hradeb založeným opěrákem. Díky němu zůstala část hradeb svázaná s opěrákem v hmotě synagogy i po zboření zdi v roce 1907.

Hlavní vstup do synagogy byl na západní straně hlavního průčelí a byl původně rámován pískovcovým ostěním, z něhož byl při opravě nalezen vyšlapaný práh. Před hlavní vchod byla zřejmě brzy po dostavění synagogy přistavěna otevřená předsíň, sklenutá na robustní pískovcový sloup, ze které bylo přístupné i šnekové schodiště vedoucí na ženskou tribunu. Že se s předsíní počítalo již při projektu, ukazuje konzolovitě zkrácení pilastru nad ní. Konstrukční detaily, jako přizdění na spáru patra předsíně nebo zakrytí překladu portálu nízkou plackovou klenbou, ukazují ale na výstavbu v pozdější fázi. Na konci 19. století byla východní arkáda předsíně zaslepena a opatřena drobným kruhovým oknem s litinovým rámem a do průčelní arkády byly osazeny dveře. Tím se stal bývalý hlavní portál zbytečný a byl odstraněn.

V roce 1840 synagoga vyhořela¹⁸ a šnekové schodiště bylo nahrazeno přímým jednoramenným schodištěm, přístupným od jihu samostatným vstupem. Z původního šneku zůstal jen v průčelní stěně vybraný půlkruhový výklenek. Na mezipodestu schodiště, ležící před vstupem na tribunu, bylo zřejmě možné vstoupit i z přilehlé místnosti prvního patra sousedního domu čp. 103, ve které je v těchto místech jen tenkou plentou zazděná nika. Starší střechu si část patra předsíně uchovála před vstupem na tribunu a stopy odstraněného

dílu jsou patrné na stěně domu čp. 103 pod střechou nového schodiště.

Téměř intaktně dochovaný jednodlný prostor interiéru synagogy je zaklenut valenou klenbou půlkruhového profilu s trojúhelnými výsečemi, vyztuženou pasy přecházejícími na stěnách v pilastry. Střední a východní pole je prohloubeno vpadlým polem, chybějícím u západního pole, kde se předpokládalo větší zatížení od konstrukcí ženské tribuny. K mimořádně harmonickému dojmu z interiéru přispívá mnohonásobně se opakující půlkruhový motiv objevující se v různé velikosti a rytmu ve struktuře stavby – vpadlá pole jsou završena půlkruhovým pasem, který se pne nad půlkruhovými záklenky oken, a tok klenby rytmizují pasy, modelující také vizuálně dominantní půlkruhové líce východní a západní stěny. Čistotu hmot doplňují úseky říms pod náběhem klenby zalomené kolem pilastrů a jejich hmotné volutové hlavice. Při zemi byly pilastry založené na kubickém soklu, který se ale dochoval jen u jihozápadního z nich, ostatní byly včetně dolní části pilastrů kvůli lavicím a dřevěnému obložení dodatečně zkráceny profilovaným podseknutím. Podobně byly dodatečně odsekány čtyři hlavice při rozšiřování ženské tribuny.

Liturgie synagogy se odehrávala kolem dvou bodů – schránky na Tóru, zpravidla umístěné ve východní stěně, a místa, kde byla Tóra čtena, což byl podle střeoevropských zvyklostí střed synagogy. Kolem tohoto ohrazeného a vyvýšeného místa zvaného bima se také koncentricky rozmísťovala sedadla členů komunity. Většina bim byla ale z interiérů synagog odstraněna vlivem reformace v průběhu druhé poloviny 19. století a místo ke čtení se přesunulo před schránku na Tóru, což se stalo také v Jičíně.

Při obnově jičínské synagogy bylo nalezeno dostatečné množství pozůstatků po této odstraněné bimě, takže ji bylo možné rekonstruovat jak teoreticky, tak fyzicky. Její kontury se rýsovaly již v kamenné dlažbě nalezené pod novodobou dřevěnou podlahou v místech novějších cihelných výplní. Po vyzdvižení výplní byl pak odkryt její kompletní základ. Bima byla čtvercová, o straně dlouhé 235 cm, tedy 4 lokty, při síle zdi 20 cm, a byla založená téměř ve středu synagogy, jen o 50 cm posunutá východním směrem od geometrického středu. V souladu s tradicí byly nalezeny stopy jednoho vstupu v podobě otisku dlaždice ze severozápadního rohu, na straně západní stěny. Oproti tradici však místo diagonálně položeného protějšího vstupu ve východní stěně byla celá tato stěna vypuštěna a zůstaly z ní jen 15 cm hluboké „anty“. Absenci stěny dokládaly pískovcové dlaždice nalezené v místech jejího předpokláda-

ného průběhu. Další dochované maltové otisky po dlaždicích uvnitř bimy ukázaly, že vnitřní podlaha nebyla v rozporu s tradicí vyvýšena nad okolí. Neobvykle komponovaná bima jičínské synagogy se podobala unikátně dochované bimě synagogy ve východočeské Luži. Ta byla rovněž celou svou východní stranou otevřena směrem ke schránce, ke které ale byla oproti jičínské celá přisunuta.¹⁹ Obě bimy jsou tak dokladem pozoruhodné proměny, která již koncem 18. století anticipovala radikální změny liturgického provozu prováděné po polovině 19. století.

Stěny bimy byly ukončeny kamennou římsou, jejíž čtyři fragmenty byly druhotně zazděny do přizdívků před schodiště ke schránce. Největší nalezený fragment je zároveň nárožní, s jen 5 cm širokou „antou“. Římsy byly profilované směrem ven a jejich fragmenty si dodnes zachovaly výrazný červenohnědý nátěr. Na spodním okraji nárožního fragmentu římsy se také dochovaly stopy okrové barvy, kterou byly natřeny vnitřní stěny. Obdobnou kombinaci barev má i bima Pinkasovy synagogy v Praze, pocházející ze stejné doby. Podle analogií z dalších synagog lze předpokládat, že vnější stěny jičínské bimy lemovaly lizénové rámy stejné barevnosti jako římsa. Pole mezi nimi mohla být opatřena bílým nátěrem, protože v tenké navázce pod druhotnou dlažbou na místě bimy byly nalezeny kusy takto zbarvené omítky.²⁰ Na parapetu bimy byla osazena kovaná mříž, po níž se na fragmentech římsy dochovaly vrtané kruho-

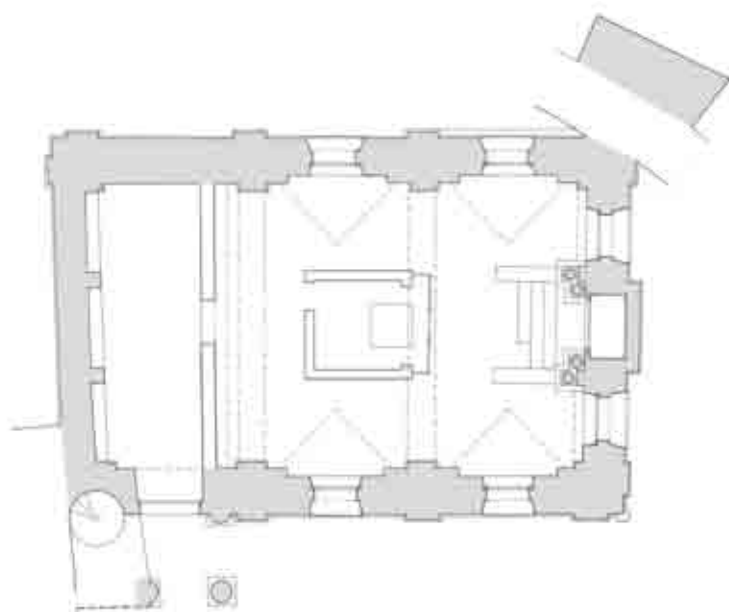
■ Poznámky

17 E. ZWIEFELHOFER: *Dějiny Židů v Hořicích v Podkrkonoší*, in: Hugo Gold (ed.), *Židé a židovské obce*, s. 188. Hořická synagoga byla následně přestavěna v roce 1767. Podle zachovaných předpisů pro synagogu v blízkém Turnově, stavěnou po požáru v roce 1707, byla naproti tomu vyžadována stavba nepoměrně menší, o vnější délce 13,25 a vnitřní 11,75 lokte, při šíři 8 loktů a celkové výši 9 loktů. Hugo SEGER: *Dějiny Židů v Turnově*, in: Hugo Gold (ed.), *Židé a židovské obce*, s. 680.

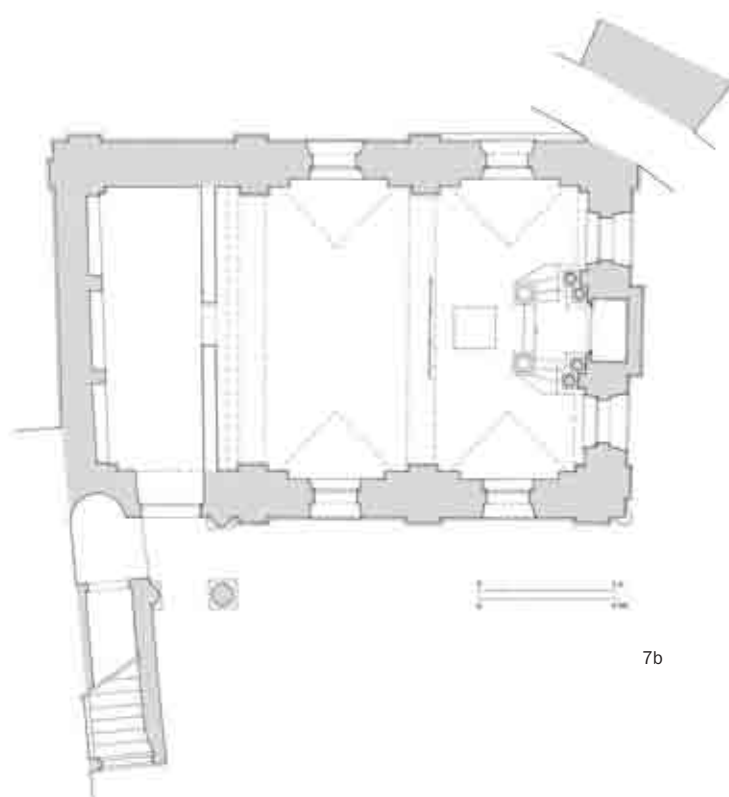
18 Terezie DUBINOVÁ: *Report on the Jičín Fire of 23 June 1840 (Found in the Genisah of Jičín Synagogue)*, in: *Judaica Bohemiae*, XL, 2004, s. 123–124.

19 K synagoze v Luži viz Václav SVÁTEK: *Dějiny Židů v Luži*, in: Hugo Gold (ed.), *Židé a židovské obce*, s. 394–395; Arno PAŘÍK: *Rekonstrukce židovských památek v České republice*, in: *Zprávy památkové péče*, 59, 1999, č. 9, s. 317 a obr. 5 na s. 315; *týž: Budet' to zapsáno pro budoucí. Zpráva o rekonstrukci vzácné pozdně barokní synagogy v Luži ve východních Čechách*, in: Roš Chodeš, 65, srpen 2003, s. 12–13.

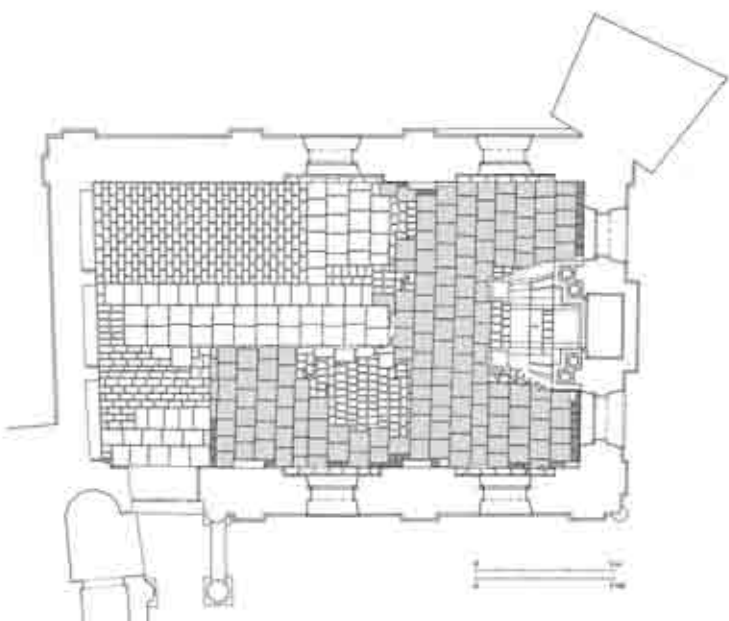
20 Při rekonstrukci byl vnitřek stěn bimy natřen bíle, lizény zeleně a vpadlé pole červeně.



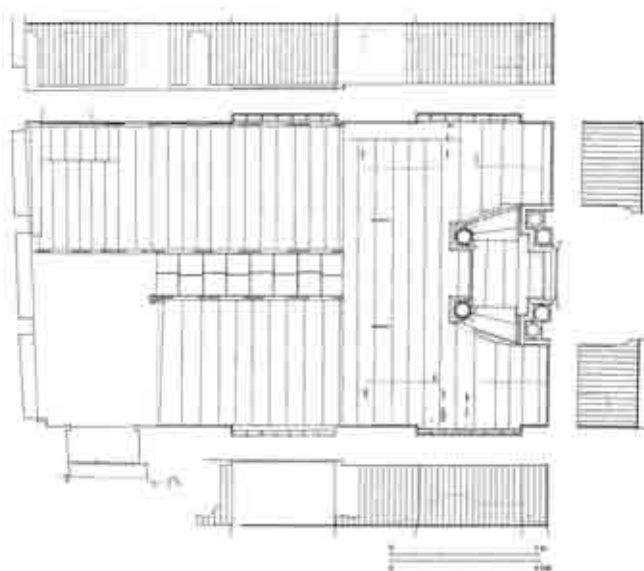
7a



7b



8



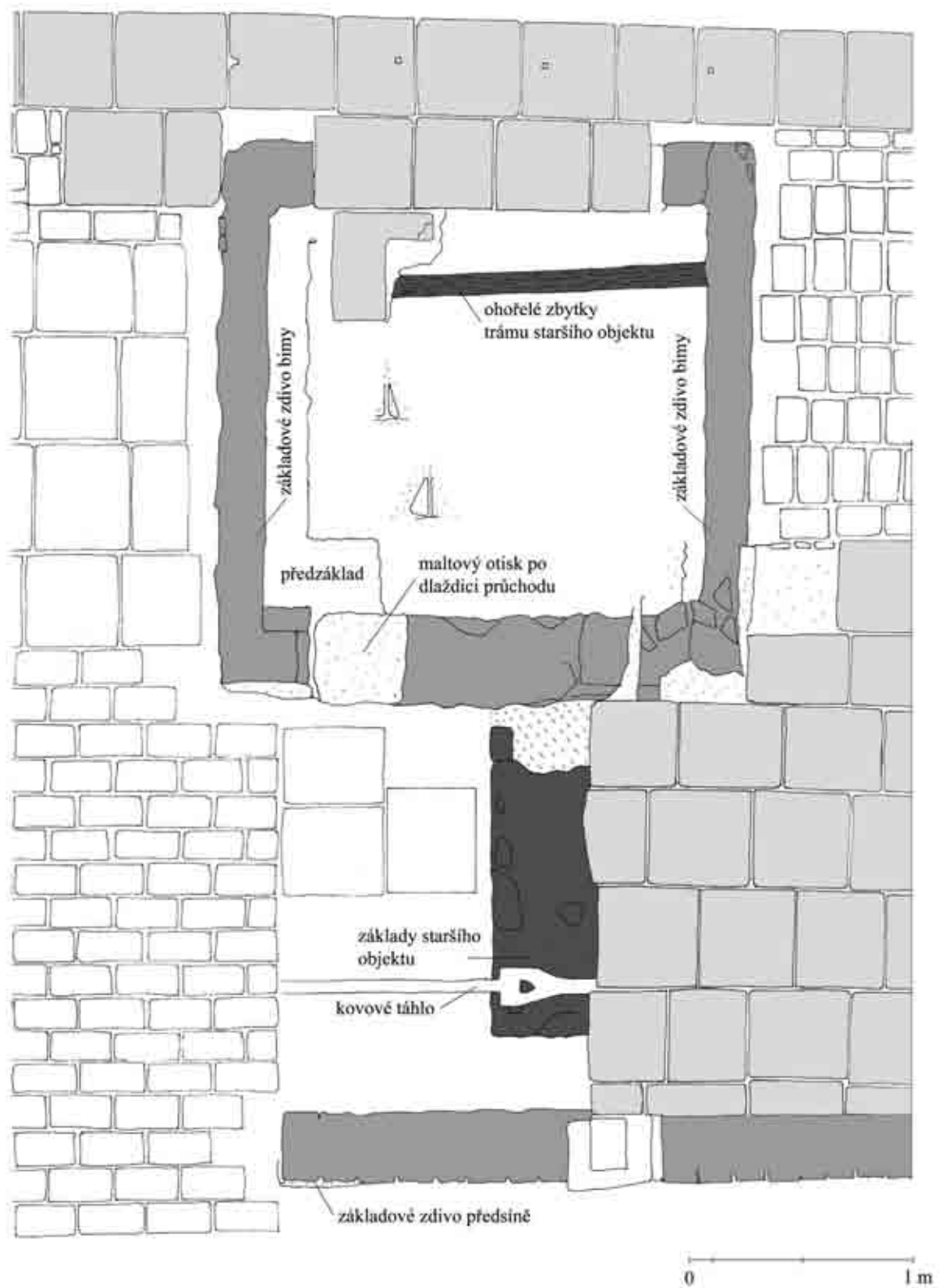
9

Obr. 7a. Jičín, synagoga, rekonstrukce půdorysu přízemí v roce 1773. (Zaměření M. Fuchs, 2001; kresba a doplnění Petr Uličný, 2009)

Obr. 7b. Jičín, synagoga, rekonstrukce půdorysu přízemí v roce 1840. (Zaměření M. Fuchs, 2001; kresba a doplnění P. Uličný, 2009)

Obr. 8. Jičín, synagoga, půdorys přízemí se zakreslením odkryté dlažby, tmavě jsou zvýrazněny původní prvky, 2002.

Obr. 9. Jičín, synagoga, půdorys a pohledy na podlahu a obložení přízemí, 2001.





10

Obr. 10. Jičín, synagoga, odkryté fragmenty bimy a starších konstrukcí, 2003.

Obr. 11. Jičín, synagoga, fragment nárožní části římsy ukončující parapet zaniklé bimy, nalezený v konstrukcích schodiště ke schránce, 2003.

vé otvory. Žádný otvor se však kupodivu nenacházel na jediném nalezeném nárožním kusu, trn mříže byl naopak nalezen v jeho čele. Představu o tvarování dává dochovaná mříž bimy v Luži, s mnoha ještě renesančními motivy, které se opakovaly i v mříži galerie nedaleké synagogy v Turnově. Jičínská měla ale jednu zvláštnost – ve vzdálenosti 30 cm od východního kraje bimy se v původní dlažbě našly čtyři otvory po mříži o délce 215 cm, nahrazující chybějící východní stěnu. Byla pravděpodobně připojena k bimě; jen tak lze vysvětlit ono uchycení v čelu nalezeného fragmentu římsy.²¹ Po stržení bimy byla čelní mříž zachována a při zřizování dřevěné podlahy na konci 19. století byla vyzvednuta a uložena do nové podlahy na stejném místě, jak na to ukazovaly stopy po ukotvení.

Schránka na Tóru – *aron ha-kodeš* – stojí ve středu východní stěny synagogy a dodržuje tak přibližně požadovanou orientaci k Jeruzalému. Traduje se, že edikulová architektura rámuje schránku byla údajně upravena z barokního oltáře, získaného z bývalého jezuitského kostela sv. Ignáce v Jičíně v roce 1773.²² Dřevěný nástavec dekorovaný rokokami pochází z doby stavby synagogy a byl tehdy orámován malovanou sytě červenou draperií, asi nejstarší nalezenou nástěnnou malbou synagogy. Samotná schránka na Tóru je obezděná dřevěná skříň, vysunutá z posvátných důvodů mimo obvod synagogy. V úpravě datované nalezeným nápisem do roku 1830 byla dřevěná skříň potažena plátnem a vymalována malířem J. Tichým z Jičína.²³ Tehdy byly asi osazeny i nové dvoukřídlé dveře. Vnitřek skříňe obsahoval po stranách úchytky pro tyč a byl větrán dodatečně vylomeným průduchem.

Sloupová architektura schránky vrcholí rozeklaným a volutově stočeným kladím ukončeným vázami s rokokem, zalamovaným nad páry sloupů,

korunovaných robustněji provedenými pseudokorintskými hlavicemi. I když byly inspirovány křesťanskými oltáři a v jičínském případě dokonce asi přímo z jednoho oltáře adaptovány, odkazovaly v synagoze torované sloupy na Šalamounův chrám, z něhož údajně pocházely podobné sloupy chované v bazilice sv. Petra v Římě. Jako symbol demonstrace kulturního a historického bohatství židovského národa se tento motiv po stranách *aron ha-kodeš* asi poprvé objevil v římské synagoze II Tempio v době vrcholící rekatolizace a první gettoizace Židů. Stejný motiv byl používán i na oponách a v knižních ilustracích, jako například v díle *Netzah Yisrael* pražského rabína Jehudy ben Löwyho. Edikulový motiv byl v těchto pracích zřejmě chápán jako symbol obnoveného Chrámu a Mesiaše, který přijde skrze zobrazenou sloupovou bránu.²⁴ Symbolický význam měl i malý otvor nad schránkou, objevující se v této poloze již od středověkých synagog.²⁵

Z opon zakrývajících schránku evidoval v roce 1908 Zdeněk Wirth nejstarší, darovanou Isákem Goliotem v roce 1819, která byla „vyšívána zlatem a stříbrem (ornament rostlinný v plochách, svrchu tabulka nápisu a po bocích vázy s kyticemi)“. Další byla „pestrá hedvábím vyšitá, z 1. pol. 19. stol: Tři arkády maurské, pod nimi z váz stromy růžové, na nich ptáci, nejvýše páv. V arkádách visí lampy, nejvýše 6 okének s kyticemi ve vázách“.²⁶ Z konce 19. století se v muzejních sbírkách Židovského muzea v Praze dochovala řada dalších opon a draperií a také věčné světlo.²⁷ Na zavěšení opony a draperie se nad schránkou dochovaly tři kovové tyče s háčkem a na každé straně trojice kladek na jejich stažení.

Původní schodiště ke schránce bylo odstraněno, zůstala po něm pouze stopa o šířce 250 a hloubce 140 cm, patrná v původní kamenné dlažbě. Jeho stupně byly uloženy mezi bočními stěnami, z nichž byly nalezeny základové konstrukce. Schodiště bylo přímé a obsahovalo zřejmě jen tři stupně, přičemž posledním stupněm bylo již plátó před samotnou schránkou. V pravé

■ Poznámky

21 Protože toto řešení nálevové situace nebylo k dispozici při rekonstrukci, byla nalezená římsa osazena na protější straně bimy.

22 J. MENCL, cit. v pozn. 2, s. 197 a 327 uvádí, že se jednalo o bývalý oltář sv. Sekundiny, který byl v kostele sv. Ignáce zřízen po požáru v roce 1681. Zdeněk WIRTH: *Soupis památek historických a uměleckých v království Českém. Politický okres Jičínský* (rukopis – nedatované poznámky), ÚDU AV ČR, DSF, W-A-XXIIIb, s. 131, dodává, že sloupková architektura tohoto oltáře byla provedena

v roce 1719. Wirth dále soudí, že oltář měl být do synagogy přenesen až po opravě kostela v roce 1900, kdy byly všechny starší oltáře z lodi odstraněny. Transferu oltáře v tak pozdní době odporují zjištění, podle kterých byla spodní sloupová architektura schránky včetně soklu osazena při stavbě synagogy. Ze snímků zrušených oltářů je znám pouze oltář Panny Marie Rušánské, publikovaný Bedřichem PROFELDEM: *Kostel sv. Ignáce v Jičíně*, Jičín 1906, obr. 12 na s. 26, který je zcela odlišného typu než architektura schránky. Wirth však uvádí, že oltář sv. Sekundiny byl přesným pendantem tohoto oltáře. Z toho plyne, že stávající orámování schránky nemohlo být upraveno z oltáře zrušeného v roce 1900.

23 Nápis tvoří dva oddíly; oba jsou německé, pravý je ale psán hebrejskou kurzívou. Prvý nápis v překladu zní: „Když kvůli vše zničujícímu času žádný tah štětce již rozpoznatelný nebude, tak buď těm na světě pozdějším přinejmenším mé jméno v paměti uchované. J. Tichý malíř v Jičíně 9. července 1830.“ Druhý, hůře čitelný nápis rozvíjí téma prvního a dodává pro další generace, že tento chrám byl obnoven v roce 1830. Z několika jmen je čitelné pouze Baruch ben Meir. Přepis a překlad Jan Kindermann a Terezie Dubinová.

24 Bracha YANIV: *The Origin of the „Two-Column Motif“ in European Parokhot*, in: *Jewish Art*, 15, 1989, s. 16–43; Annette WEBER: *Ark and Curtain: Monuments for a Jewish Nation in Exile*, in: Bianca Kühnel (ed.), *The Real and Ideal Jerusalem in Jewish, Christian and Islamic Art*, *Jewish Art*, 23–24, 1997–1998, s. 89–99. Schránku rámovanou torovanými sloupy měly české synagogy v Drmoule, Kůzové, Kynžvartu, Novém Bydžově, Tachově a v sousedním Turnově. Viz Hugo Gold (ed.), *Židé a židovské obce v Čechách v minulosti a přítomnosti I.*, Brno – Praha 1934.

25 Centrální okénko bylo i ve Staronové synagoze v Praze, kde je vlastně jeho poloha vzhledem k použité koncepci dvoulodí problematická. Zdenka MÜNZEROVÁ: *Staronová synagoga v Praze*, Zvláštní otisk z Ročenky společnosti pro dějiny Židů v Československé republice, Praha 1932, s. 10.

26 Z. WIRTH, cit. v pozn. 16, s. 41.

27 Protože textilie i hmotné předměty jsou registrovány bez rozlišení ve svazu jičínského okresu, kde bylo více židovských obcí a synagog, není u většiny předmětů možné bezpečně určit jejich původ. Podle jmen dárců, známých z Jičína, je možné za jičínský považovat pláštík na Tóru darovaný Volfem Kantorem a jeho manželkou Fajgele v roce 1858 (č. 65828), draperii darovanou Menachem Polakem a jeho ženou Rezl v roce 1895 (č. 57411) a oponu darovanou Rejzl, manželkou Moše Tobiata z Jičína v roce 1890 (č. 57424). Dvě Z. Wirthem uváděné opony se bohužel ve sbírkách Židovského muzea Praha nenalézají. Za překlad nápisů děkuji Terezii Dubinové, za pomoc s vyhledáním materiálů děkuji pracovníkům Židovského muzea Praha Magdě Veselské, Pavle Máčové a Miroslavu Kuntošovi.



12



13

části bylo vynecháno místo pro kantora, jak pro to svědčí pozůstatek světle zeleně malované omítky na soklu schránky nalezený velmi nízko nad zemí, který by jinak musel být zakryt schodištěm. Pravděpodobně v roce 1830 bylo celé schodiště rozebráno a jednotlivé stupně byly druhotně použity pro nové dvouramenné schodiště. Prvky původního schodiště byly přitom hrubě přitesány a sloužily jako podklad pro dřevěné obložení, po kterém se dochovaly stopy na omítce soklu. Obě symetrická ramena schodiště dosahovala jen 50 cm šířky, s výjimkou nejspodnějších stupňů, které byly protaženy ke dvěma kamenným sloupům, představeným před schodištěm a malé pódium u schránky. Sloupy později empírového výrazu vrcholily plochými hlavicemi s jemně propracovaným dekorem provazců, perlovce

a vejcovce, nasazenými skrze kalichovitě vybrané hrdlo na kanelovaný dřík. Profilovaná patka stála na zděné kubické podezdívce, představené před sytě červenohnědě natřené čelo pódia. V plochém vrcholu hlavic bylo vyhloubeno lůžko pro osazení svícňů, které byly později nahrazeny plynovými lampami. O jejich původní monumentální podobě si lze udělat představu podle synagogy v Turnově, kde byly osazeny obdobné sloupy, dodnes nesoucí mohutné svícny se zakroucenými rameny.²⁸ Tyto dva sloupy, v podobné asociaci jako u sloupů edikuly, asi měly představovat *Jakín* a *Boáz*, stojící kdysi před Šalamounovým chrámem. Někdy na konci 19. století bylo úzké dvouramenné schodiště ke schránce prohloubeno o 40 cm, přičemž byly posunuty i oba sloupy. Do přízdívky před starší čelo pódia byly zazděny frag-

Obr. 12. Jičín, synagoga, pohled k tribuně po rekonstrukci, 2009.

Obr. 13. Jičín, synagoga, ženská tribuna po rekonstrukci, 2009.

Obr. 14. Jičín, synagoga, architektonická studie obnovy interiéru synagogy, podélný a příčný řez, 2002.

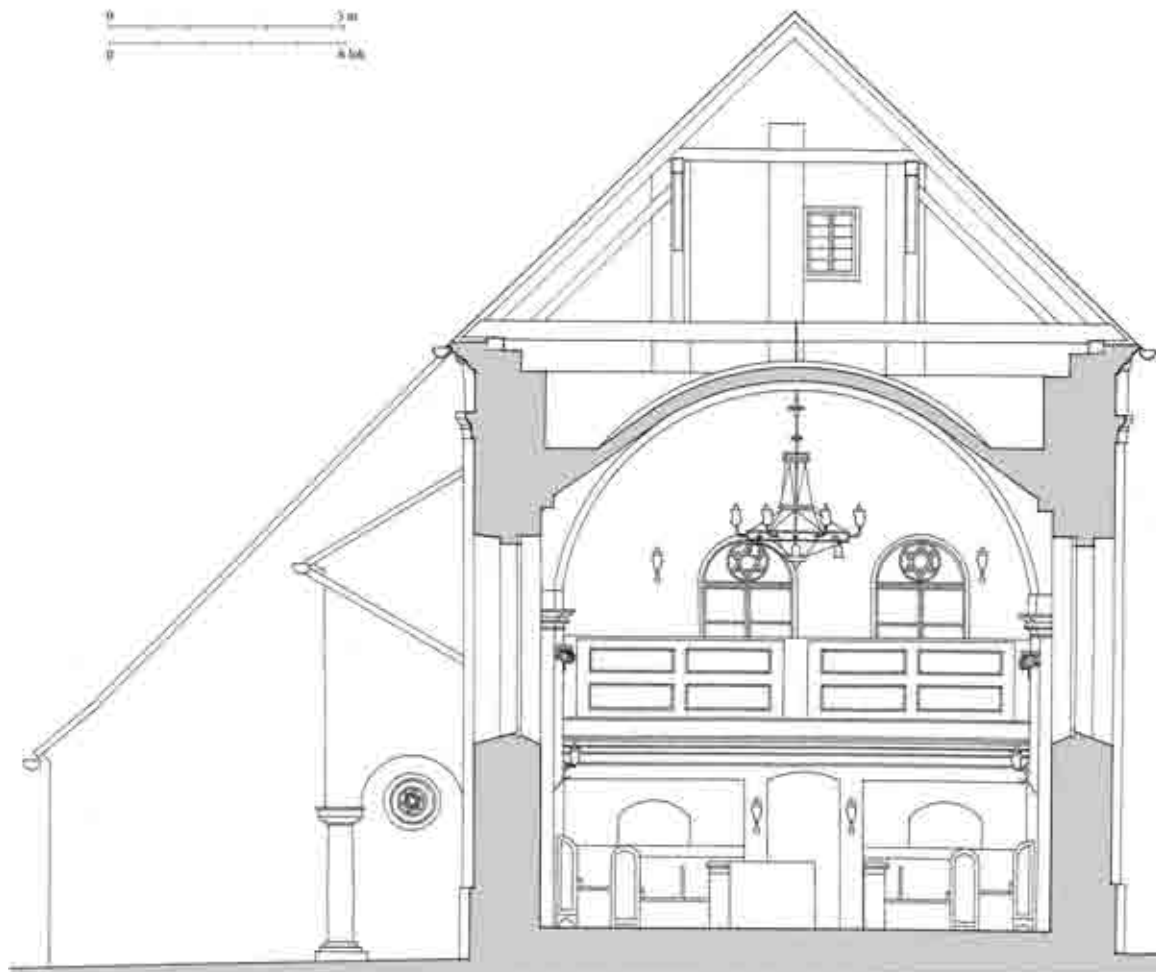
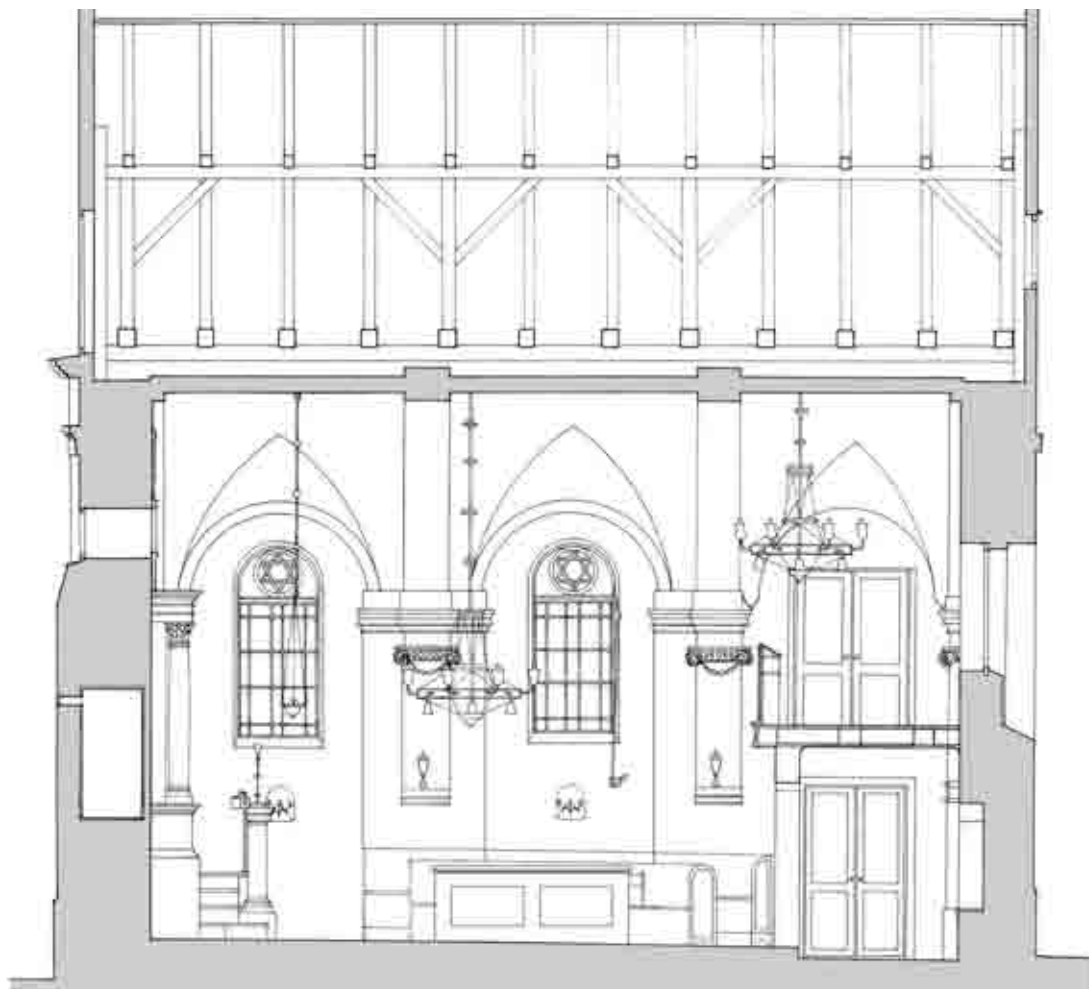
menty polychromovaných říms z tehdy zbořeného bímy. Nové čelo pódia bylo překryto dřevěnou deskou, schody zůstaly rovněž dřevěné. Se sloupy byla přenesena i starší mříž, dekorovaná hrotitými obloučky.

V západní části synagogy byla příčkou od hlavního sálu oddělena předsíň, jejíž základy byly nalezeny pod mladší dlažbou. Stopy po příčce byly ukryty i na bočních stěnách v podobě hrubě utaženého štukového pásu, k němuž byla na spáru dodatečně příčka připojena. Vstup do hlavního sálu byl zřejmě ve středu stěny – na ose synagogy, rámovaný po stranách okny. Příčka nesla ženskou galerii s parapetem nasazeným na trám s jemně profilovanou štukovou římsou. Při rozšiřování a zvyšování tribuny byl tento trám druhotně použit v podlaze a zde nalezen při rekonstrukci. Původně byla předsíň kryta štukovaným stropem s fabionem, nahrazeným při zvýšení tribuny bedněným podhledem. Protože se prostor pod tribunou ukázal jako velmi tmavý, bylo v severní stěně dodatečně prolomeno malé okno. Zadní stěnu předsíň členila trojice nik se segmentovým pasem a s lavicemi, z nichž střední nesla ještě před rekonstrukcí smaltovaný štítek s číslem 71. Rozšiřování je patrné i na tribuně samotné, jejíž prkna podlahy byla později nastavována. Při rekonstrukci byly také nalezeny kapsy po trámu původního parapetu. K prvnímu rozšíření, nebo teprve k postavení tribuny došlo kolem roku 1809, jak doložil dendrochronologický průzkum.²⁹ Podle téhož průzkumu byla datována další úprava do doby kolem roku 1871. Z tohoto období zřejmě pocházely i lavice s tradičními půlkruhovými čely o šířce 36–38 cm a výšce 104 cm, jejichž stopy byly patrné v bedněném obložení stěn. V severní části byly čtyři řady a v jižní jen tři, oddělené půlmetrovou uličkou. Ve velmi dobrém stavu se dochoval parapet tribuny s pultem a skříňkami na modlitební knihy. Zvláštností západní předsíň bylo, že nebyla podle tradice vyvýšená nad podlahu hlav-

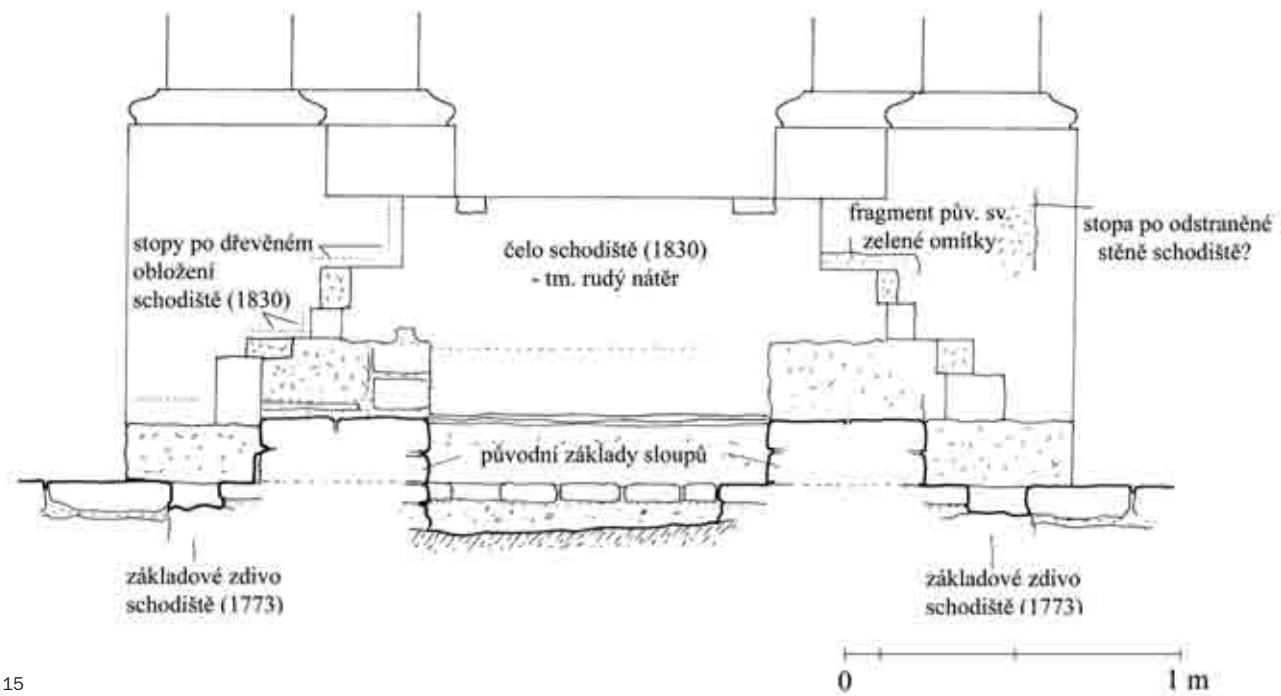
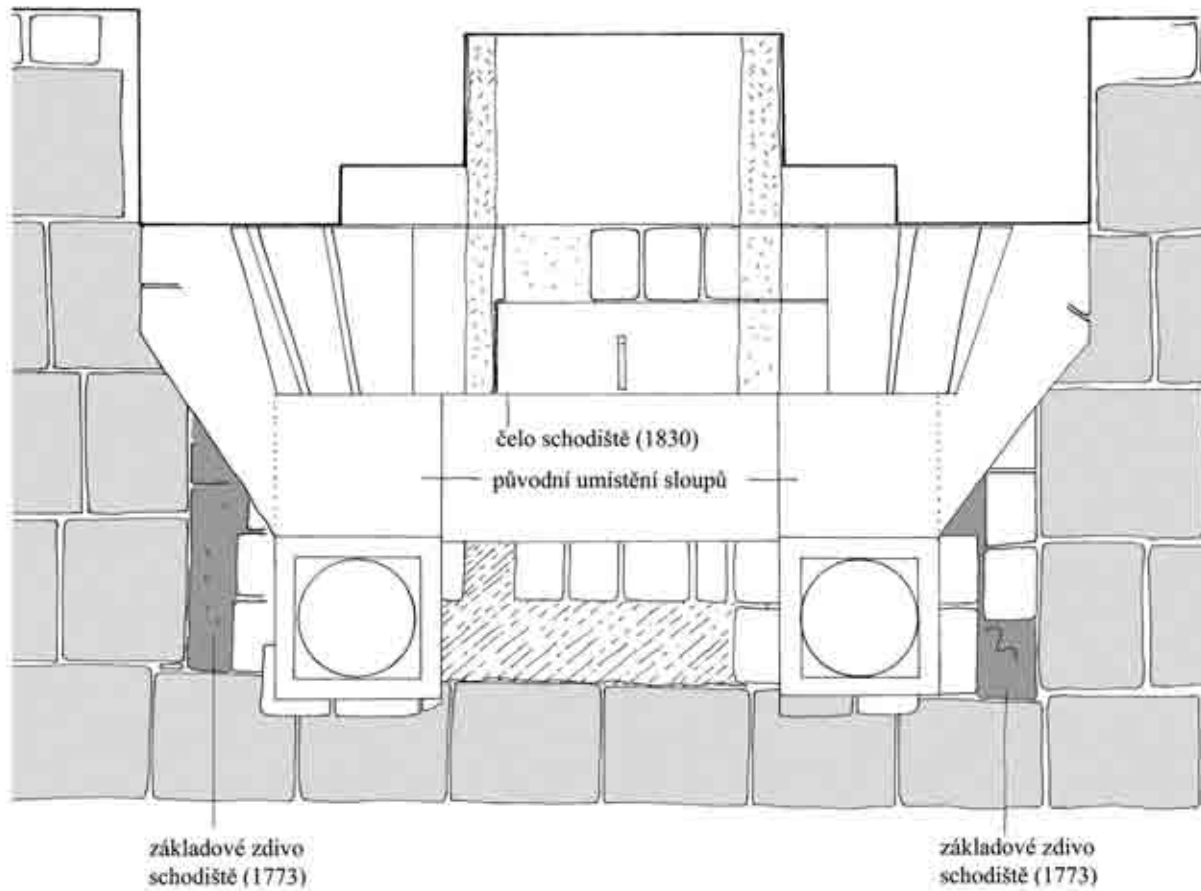
■ Poznámky

²⁸ H. SEGER, cit. v pozn. 17, s. 680.

²⁹ Josef KYNCL: *Znalecký posudek č. 287–27/03 na dendrochronologický průzkum trámů z vestavěné galerie synagogy v Jičíně, Židovská ul.*, 2003.



14

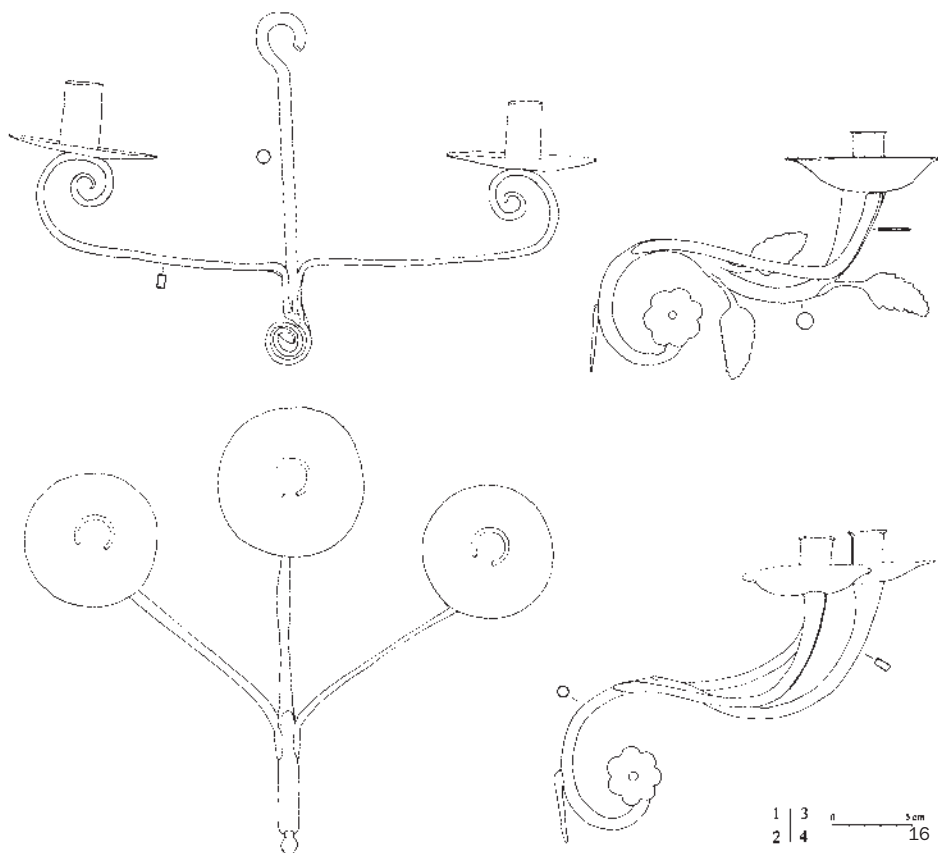


15

ního sálu, ale naopak se z ní jedním stupněm stoupalo vzhůru. Důvody pro to asi byly statické. Jak bylo zjištěno nedaleko od základů bimy, byla těsně pod dlažbou vedena kovová táhla stahující celou budovu, patrně z obavy před ujetím svažujícího se terénu za hradbou. Kvůli výšce těchto kotev tedy nebylo možné podlahu položit níže. Při opravě v roce 1905 byly všechny nepravidelnosti v podlaze odstraněny, příčka a bima byly zbořeny a celý prostor sjednocen jednou dřevěnou podlahou. Nové lavice byly podle kostelního vzoru všechny orientovány k východu a obvodové stěny pokryly do výše 125 cm dřevěné bednění. Všechny lavice byly po druhé světové válce vytrhány, a tak jen z patrných stop je zřejmé, že na jižní straně bylo pět řad lavic a na severní osm. Mezi nimi byla vynechána ulička vydlážděná z kamenných desek, později překrytých kameninovými dlaždicemi. V prostoru po stranách schránky bylo možné určit dva páry proti sobě hledících lavic, přilehlých k jižní a severní zdi synagogy, oddělené mezerou, ve které byl sedák. Před lavice byl zepředu představen parapet kotvený do podlahy táhly.

Interiér synagogy býval osvětlen řadou trojramenných kovaných nástěnných světel, jejichž pozůstatky byly nalezeny na půdě (v *genize*). Vedle nich byl nalezen i jeden dvouramenný závěsný svícen, který mohl být určen pro osvětlení bimy nebo schránky. Z klenb zřejmě původně visely čtyři velké svícný na táhlech uchycených do kovaných ok, z nichž jedno je patrné v jižní části středního pole klenby. Při pozdější plynofikaci vystřídaly kované nástěnky plynové lampy a ve vrcholu klenby byly zavěšeny dva lustry, z nichž centrální je dokumentován ještě na poválečné fotografii. Asi v roce 1905 byly také nově osazeny rámy oken a vyplněny vitráží s leptaným rostlinným vzorem a se znakem šesticípé hvězdy nahoře.

Od roku 2002, kdy začaly první práce na obnově jičínské synagogy, až do roku 2008, kdy byla po desetiletích opět slavnostně otevřena, prošla tato téměř zapomenutá stavba neuvěřitelnou proměnou. Největší zásluhu na jejím převratném znovuzrození mají kompletně obnovené malby, jejichž převažující šmolková modř vzbuzuje v návštěvníkovi pocit nadpozemského prostoru. Středě všech tří polí klenby byly dekorovány typickými synagogálními malovanými zrcadly s listovými korunami v samém centru. Hrany výsečí a styk klenby s pasy byly provázeny sytější růžovou lištou pokrytou šmolkově modrými čtyřlísty. Modř pokrývala všechny nečleněné stěny synagogy, zatímco tektonické prvky pilastrů a rámu vpadlých polí byly ponechány v přirozené slonovinové barvě. Autorem těchto maleb byl patrně J. Tichý, který v synagoze maloval v roce 1830, nebo anonymní malíř, který



Obr. 15. Jičín, synagoga, odkrytá struktura schodiště před schránkou, půdorys a řez, 2002.

Obr. 16. Jičín, synagoga, svícný nalezené v *genize*. 1 a 2 závěsný dvouramenný svícen, 3 a 4 fragment trojdílného nástěnného svícnu, 2003.

zde mohl pracovat po požáru v roce 1840, kdy – jak uvádí v *genize* nalezený zápis – byla synagoga „okrášlena všemi druhy ozdob“, ačkoli zpráva uvádí, že interiér požárem poškozen nebyl.³⁰

Při rekonstrukci byla také na nalezených základech a s použitím originálních fragmentů parapetní římsy znovu postavena centrální bima. Stěna předsíně mohla být obnovena jen v náznaku, všechno její členění je novotvarem evokujícím pravděpodobnou původní podobu. Ženská tribuna byla zkrácena do velikosti, jakou měla po prvním prodloužení, s použitím dochovaného dřevěného parapetu. Obnoveny byly i chybějící části kamenné dlažby, většinou z původních prvků, které jen byly při dřívějších opravách přeloženy na jiné místo. Ze secesních okenních vitráží však byly pro nedostatek prostředků obnoveny pouze horní hvězdy. V exteriéru doznal změnu východní štít, kterému byla navržena římsa kladí, stržená po požáru v roce 1840. Zazděný vchod do *genize* byl opět otevřen a zakryt půlkruhovou žaluzií podle obnoveného žaluziového okna v západním štítě, z něhož se v *genize* našel fragment rámu. Při novém vydláždění okolí byla také v dlažbě vyznačena zaniklá hradba s baštou.³¹

Ačkoli jičínská židovská komunita již neexistuje, je její bývalá synagoga živým monumentem, který na rozdíl od doby jeho vzniku můžeme dnes vnímat jako neseparovaný, i když jen fragmentární obraz náhle zaniklého světa.

■ Poznámky

30 T. DUBINOVÁ, cit. v pozn. 18, s. 124.

31 Architektonickou studii a projektovou dokumentaci provedl Petr Uličný, restaurátorské práce nástěnných maleb vedla Jana Waisserová, schránku na Tóru obnovila Markéta Havlíková. Stavební práce zajišťovala pod dozorem Arna Paříka z Židovského muzea Praha a Mojmir Malého z Matana a. s. vynikající firma Tomáše Hlaváčka. Na obnově se velkým dílem podíleli i Jan Kindermann a Terezie Dubinová, kterým bych chtěl tímto poděkovat za vzácný čas strávený při společném poznávání ukrytých dějin jičínské synagogy. Za cenné rady a konzultace bych chtěl poděkovat i Arnu Paříkovi a Mojmiru Malému.